

## 23/24 - ISOLE FALKLAND, SOUTH GEORGIA E ANTARTICO

Viaggio in Argentina



### IN BREVE:

Una splendida traversata da Puerto Madryn fin nella Penisola Antartica, passando per l'arcipelago delle Falkland (paradiso per gli amanti del bird watching) e l'isola di South Georgia. Una vera e propria spedizione di avvicinamento alla Penisola Antartica che permetterà l'osservazione di una incredibile varietà faunistica tipica dell'emisfero australe e dell'area polare antartica.

### IN ITINERARIO:

Puerto Madryn, Antartide, Ushuaia, Canale Di Beagle, Isole Falkland, Steeple Jason Island, Carcass Island, Saunders Island, Stanley, South Georgia, Godthul, Cobblers Cove, Gold Harbour, Drygalski Fjord, Larsen Harbour, Cooper Bay, Bay St. Andrews, Possession Bay, Right Whale Bay, Elsehul

### DATE DI PARTENZA:

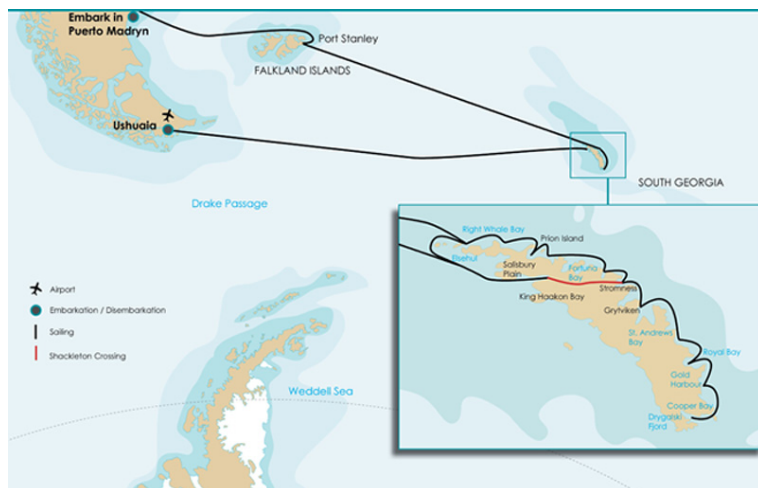
2023 Ott: 21

2023 Ott: 22

2023 Ott: 24

## PROGRAMMA DI VIAGGIO:

mappa:



### Programma dettagliato di viaggio:

1°giorno: (in volo) Puerto Madryn (in barca)

Imbarco a Puerto Madryn nel pomeriggio e partenza con la prua verso le Isole Falkland. Il Golfo Nuevo antistante Puerto Madryn è rinomato per la possibilità di avvistamento di balene franche, quindi hai buone possibilità di avvistarne una mentre navighi verso l'oceano aperto.

2°/3°giorno: (in barca) Navigazione (in barca)

La giornata prevede una completa navigazione verso Sud-Est e sarà seguita da diverse specie di Albatros, Uccelli delle Tempeste, Procellarie e Berte.

4°giorno: (in barca) Isole Falkland (in barca)

Le isole Falkland (Malvinas) offrono un'abbondanza di fauna selvatica che è facilmente accessibile, anche se si consiglia sempre cautela. Queste isole sono gemme in gran parte sconosciute, luogo di una guerra del 1982 tra il Regno Unito e l'Argentina. Qui vivono non solo diverse specie di uccelli, ma è molto probabile che vedrai sia i delfini di Peale che i delfini di Commerson nelle acque circostanti.

Durante questa parte del viaggio si visiteranno i seguenti siti:

Steeple Jason - Sede della colonia albatros più grande al mondo (circa 113.000), Steeple Jason è un'isola selvaggia e raramente visitata, battuta dal vento e dalle onde. In questo luogo le condizioni meteorologiche dettano la possibilità di visita.

Isola di Carcass - Nonostante il suo nome, quest'isola è piacevolmente priva di roditori e quindi generosa con l'avifauna. Qui vivono pinguini e gentoo magellanicus a numerosi trampolieri e uccelli passeriformi (tra cui gli scriccioli e gli uccelli tussock di Cobb).

Isola di Saunders - Sull'isola di Saunders puoi vedere l'albatro dai sopraccigli neri e i suoi sbarchi a volte maldestri. Qui si trovano anche pinguini re, pinguini di Magellano e gentoo.

5°giorno: (in barca) Port Stanley (in barca)

Arrivo nella capitale Stanley e visita della cittadina e delle zone circostanti dalle caratteristiche sudamericane ma dal fascino vittoriano. Case colorate, giardini ben curati e pub in stile inglese sono le peculiari caratteristiche della cittadina. Tutti i passeggeri saranno liberi di girovagare per proprio conto e si raccomanda una visita alla chiesa locale e al museo cittadino (biglietti d'ingresso non inclusi).

6°/7°giorno: (in barca) Navigazione (in barca)

In questi giorni la navigazione ci porterà ancora più a sud est in mare aperto e verso le isole South Georgia. Entrando nelle acque della Convergenza Artica (dove si incontrano le correnti gelide provenienti dalla zona subantartica e quelle più calde del nord) assisteremo alla presenza di una moltitudine di specie avicole (albatros, berte, procellarie, prioni e stercorari) che approfittando della salita in superficie delle acque ricche di nutrimento accompagneranno la nostra attraversata. La temperatura scenderà di ben 10° C nell'arco di alcune ore.

8°/11°giorno: (in barca) South Georgia (in barca)

Nel pomeriggio del settimo giorno è previsto l'arrivo all'isola di South Georgia. I giorni successivi saranno dedicati alla circumnavigazione dell'isola alla scoperta dei suoi incredibili insediamenti (Grytviken e Stømness Bay) dei suoi magici aspetti paesaggistici (Prion Island, Elsehul, Whale Bay, Salisbury Plain, Godthul, Bay St. Andrews, Gold Harbour, Cooper Bay e Drygalski Fjorde) alla ricerca della particolare fauna che la popola (foche, elefanti marini, renne e pinguini). Arrivo alla Fortuna Bay dove si potranno ripercorrere le avventure del grande esploratore antartico Ernest Shackleton che ha a Grytviken la sua sepoltura e dove sarà possibile anche effettuare una visita al Museo di Storia Baleniera. La partenza dall'isola è prevista il decimo giorno.

I siti che si potranno visitare includono:

Isola di Prion - Questa località è chiusa durante la prima parte della stagione di allevamento degli albatros (20 novembre - 7 gennaio). I pulcini di albatros erranti della scorsa estate sono quasi pronti a sfamarsi e gli adulti cercano i loro vecchi compagni dopo un anno e mezzo in mare.

Salisbury Plain, St. Andrews Bay, Gold Harbour - Questi siti non solo ospitano le tre più grandi colonie di pinguini reali della Georgia del Sud, sono anche tre delle più grandi spiagge di riproduzione al mondo per gli elefanti marini del sud. Solo durante questo periodo dell'anno raggiungono il picco nel loro ciclo di riproduzione. Grandi pachidermi di quattro tonnellate mantengono una veglia costante (e occasionalmente combattono) su territori in cui dozzine di femmine hanno appena partorito o stanno per consegnarsi. È inoltre possibile vedere un numero considerevole di foche dalla pelliccia antartica durante la stagione riproduttiva (dicembre - gennaio).

Fortuna Bay - Vicino alle spiagge abitate da vari pinguini e foche, hai la possibilità di seguire l'ultima tappa del percorso di Shackleton verso il villaggio di caccia alle balene abbandonato di Stromness. Questo sentiero attraversa il valico oltre la Cascata di Shackleton, e poiché il terreno è in parte paludoso, preparatevi ad attraversare alcuni piccoli corsi d'acqua.

Grytviken - In questa stazione abbandonata di caccia alle balene, i re pinguini camminano per le strade e le foche e gli elefanti marini giacciono in giro come se fossero (in fondo lo sono) i proprietari del luogo. Qui potresti vedere il South Georgia Museum e la tomba di Shackleton.

12°giorno: (in barca) Navigazione (in barca)

La giornata è dedicata alla navigazione sempre più a sud. Si scorgeranno le prime formazioni di ghiaccio galleggiare sul mare.

13°giorno: (in barca) South Orkney Islands (isole Orcadi Meridionali) (in barca)

A seconda delle condizioni meteorologiche e del ghiaccio sarà possibile visitare Orcadas Base, una stazione scientifica argentina sull'isola di Laurie nell'arcipelago delle Orcadi meridionali. Il personale qui vi mostrerà felicemente la loro struttura, dove potrete godere di ampie vedute dei ghiacciai circostanti. Se una visita non è possibile si tenterà lo sbarco a Signy Island's o alla Shingle Cove.

14°giorno: (in barca) Navigazione (in barca)

Proseguimento della navigazione attraverso enormi iceberg che ci condurranno fino alla vista della Penisola Antartica.

15°/18°giorno: (in barca) Penisola Antartica (in barca)

Se le condizioni del ghiaccio lo consentono, si navigherà nel mare di Weddell. Qui colossali iceberg tabulari annunciano il vostro arrivo sul lato orientale della penisola antartica. L'isola Paulet, con la sua numerosa popolazione di pinguini Adélie, è una prima possibile tappa. Sempre in funzione delle condizioni meteo e del ghiaccio possibile sbarco a Brown Bluff per mettere piede sul continente antartico vero e proprio. Se le condizioni non sono favorevoli per entrare nel Mare di Weddell da est, la nave si dirigerà verso l'Isola degli Elefanti e si dirigerà nello Stretto di Bransfield, tra l'isola Shetland Meridionale e la Penisola Antartica. Qui si proverà ad accedere all'Antartico da nord-ovest.

Le isole vulcaniche delle South Shetland sono spazzate dal vento e spesso ammantate di nebbia, ma offrono comunque molti piaceri sottili. Qui vivono una grande varietà di flora (muschi, licheni, erbe fiorite) e fauna (pinguini gentoo, pinguini sottogola, petrelli giganti del sud). I pinguini sottogola e le foche di Weddell sono spesso sulla spiaggia vicino alla Base di Cámara, una stazione di ricerca scientifica argentina sull'Isola Half Moon.

Sull'isola di Deception, la nave si tuffa attraverso i soffi di Nettuno e nella caldera allagata. Qui puoi trovare sorgenti termali, una stazione di caccia alle balene abbandonata e migliaia di procellarie del Capo. Un certo numero di gabbiani, skuas marroni, skau &#8203;&#8203;polari e sterne antartiche possono essere avvistati.

Lo scenario mozzafiato continua nello stretto di Gerlache meridionale e, se le condizioni del ghiaccio lo consentono, si raggiungerà anche il Canale di Lemaire. Le condizioni sul Drake Passage determinano l'ora esatta di partenza.

19°/20°giorno: (in barca) Navigazione (in barca)

A partire dal diciassettesimo giorno si riprenderà la via del ritorno verso le coste Argentine per arrivare allo sbarco ad Ushuaia.

21°giorno: (in barca) Ushuaia (in volo)

In prima mattina arrivo ad Ushuaia, sbarco e proseguimento verso le destinazioni previste

Tutti gli itinerari sono puramente indicativi. I programmi possono variare a seconda delle condizioni del ghiaccio marino, delle condizioni meteorologiche, dalla disponibilità dei luoghi di sbarco e dalle opportunità di avvistamento della fauna e della flora selvatica. L'itinerario finale sarà determinato dal capo spedizione a bordo. La flessibilità è fondamentale per questo tipo di viaggio.

## PER CAPIRE IL VIAGGIO

### Ulteriori dettagli:

Incluso: il viaggio a bordo della nave specificata per ogni itinerario; tutti i pasti a bordo inclusi snack, caffè e tea; tutte le escursioni in gommone e le visite descritte nel programma ; assistenza di un capo spedizione, esperto naturalista; oneri, tasse portuali e di imbarco.

Non Incluso: qualsiasi passaggio aereo, i pernottamenti prima e dopo la crociera, i trasferimenti da e per gli aeroporti, l'ottenimento del visto consolare se necessario, tasse aeroportuali e governative, copertura assicurativa personale, del bagaglio e contro la cancellazione (raccomandata!!), pasti a terra, mance ed extra personali come bevande, telefono, bar, lavanderia ....

### Note:

Le Crociere Polari di Ocean Wide Expeditions hanno un'impostazione marcatamente scientifica e naturalistica e sono appositamente studiate per usufruire delle lunghissime giornate di luce dell'estate antartica e per approfittare della minore estensione della calotta polare. Includono la pensione completa e le escursioni (in media due al giorno). Gli scafi delle agili navi da ricerca e dei velieri e le moderne apparecchiature di bordo, consentono una tranquilla e sicura navigazione attraverso i ghiacci. Le frequenti escursioni in gommone, permettono con l'assistenza di preparati accompagnatori, di prendere terra nelle più remote e meno esplorate regioni del sud del pianeta, per esplorare e osservare liberamente la sorprendente e selvaggia vita e la natura polare. Ogni crociera si caratterizza per diversa durata, itinerario ed attività (dalle escursioni all'avvistamento dei Cetacei, dall'Aurora Australe al naturalistico o ad attività di immersioni polari o fotografiche). Queste remote e disabitate regioni, nonostante l'asprezza delle condizioni di vita, nascondono inaspettatamente anche numerose testimonianze di 5000 anni di vita dell'uomo.

Lingua: le partenze NON garantiscono assistenza in Italiano e la lingua di bordo è l'inglese. Su alcune partenze potrà capitare che a bordo si parli anche Francese e/o Tedesco.

Itinerario: deve essere considerato come molto generico. I programmi possono essere variati dal capo spedizione a seconda delle condizioni atmosferiche e del ghiaccio; lo scopo principale sarà quello di sfruttare le migliori opportunità di avvistamento della fauna selvatica o dei fenomeni naturali o delle migliori condizioni meteo per l'effettuazione delle attività previste. La flessibilità nei programmi è fondamentale. Gli sbarchi sono sempre soggetti alle condizioni meteo e alle norme ambientali (AECO). Piani di navigazioni e fasce orarie di sbarco sono sempre pianificate con l'AECO prima dell'inizio della stagione. Il piano di navigazione finale sarà determinato dal capo spedizione a bordo e dal comandante.

Stivali di gomma e racchette da neve: a bordo delle M/n Plancius, Ortelius, Hondius e Janssonius tutti i passeggeri riceveranno un paio di robusti stivali di gomma e racchette da neve distribuiti gratuitamente. Per gli stivali le misure devono essere pre ordinate all'atto della prenotazione, entro e non oltre 8 settimane prima della partenza. Un voucher verrà emesso con i documenti di viaggio prima della partenza. La richiesta a bordo di articoli e attrezzature senza pre-ordine e voucher non è consentito. Gli stivali dovranno essere restituiti al team di spedizione alla fine del viaggio. Gli stivali di gomma sono di alta qualità e mantengono i piedi asciutti e caldi durante gli sbarchi. Termini e condizioni possono essere trovati sul modulo di richiesta.

Escursioni su Zodiac: durante la crociera saranno organizzate numerose escursioni a terra e passeggiate guidate per scoprire la fauna selvatica; queste escursioni in gommone sono incluse e disponibili a tutti i passeggeri durante le

spedizioni. Lo scopo principale è l'avvistamento della fauna nel rispetto scrupoloso della natura selvaggia della regione.

L'armatore impone le seguenti penalità di cancellazione:

Fino a 90 giorni prima della partenza: 20 % del prezzo totale

da 89 a 60 giorni prima della partenza: 50 % del prezzo totale

dal 59° giorno al giorno di partenza incluso: 100 % del prezzo totale

EQUIPAGGIAMENTO STANDARD richiesto per le Crociere Artiche

Equipaggiamento di cui ogni passeggero dovrebbe disporre:

- Zainetto da utilizzare durante le escursioni
- Un paio di scarpe da trekking
- Giacca e pantaloni impermeabili e resistenti e al vento
- Un berretto di lana
- 1 paio di guanti resistenti al vento e un paio di lana.
- Calzamaglia di lana
- 1 caldo maglione di lana
- Calze di lana
- 2-3 cambi di abiti per l'interno
- Occhiali da sole
- Articoli da toilette
- 1 sciarpa

Inoltre, raccomandiamo:

- 1 Binocolo
- macchina fotografica (a bordo sono disponibili i rullini)
- 1 paio di pantofole
- 1 paio di stivali di gomma
- crema solare
- pillole per il mal di mare.